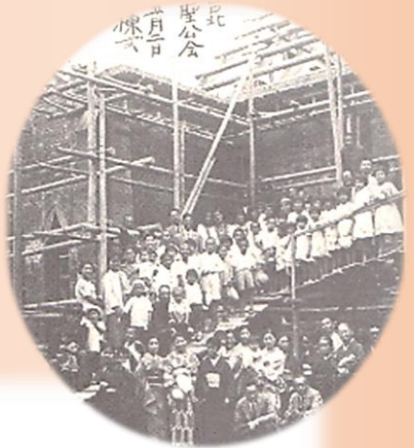


感謝箱献金 130年のあゆみ



台湾伝道・台北聖公会
上棟式 1937年

日本聖公会
組織成立

1887 (M20)

「メリーの友の会」
祈りと献金で伝道を
助ける

1892

米国聖公会より
一致感謝献金 紹介

1893

日清戦争

1894

台湾伝道開始

1896

日露戦争

1904-5

日本聖公会婦人補助
会「中央本部」設置

1908

「三角箱」使用

1909

韓国併合

1910

関東大震災

1923

日本聖公会
婦人伝道補助会へ

1926

台湾・満州・朝鮮へ
の宣教活動を支援

1898-1945

発足人
小宮珠子



「主よ、全国一致、祈りと奉仕
とをもってみ前に献ぐるこの感
謝の供え物を受けたまえ」



1974

日本聖公会婦人会へ

「汝等キリスト・
イエスの心を心
とせよ」



1952-79

ベタニヤホーム（軽費老人ホーム）
設立・運営

「嬉しい時には感謝箱」



1946

日本聖公会再結成
日本聖公会婦人補助会再発足〔戦後の教会の復興支援〕

日本聖公会機構解消
婦人会も解散

1945

沖縄戦・各地で空襲
広島・長崎原爆投下
日本敗戦

1943

1931-37

満州事変～日中戦争

1941-45

太平洋戦争（第二次世界大戦）



「天の父よ、この小さな感謝の
ささげものを受け、多くの人の
感謝とともにみ前に至らせ、主
のご用のために祝したまわんこ
とを・・・」



1982

アジア・アフリカ地域
への宣教・協働・自立
のための開発支援



2007

感謝箱献金事務局
（コア）開設

2008

日本聖公会婦人会
組織成立100年



2011

東日本大震災の被災者支援



ベタニヤホーム開所式 1956年

「神さま今日もみ恵みの中で生かさ
れていることを感謝いたします」

2020-21

新型コロナウイルスの
世界的感染拡大

2022

感謝箱献金 130年

阪神淡路大震災
被災者支援 1995

新潟・中越地震 2004